



萬 鈞 教 育 機 構  
Man Kwan Educational Organisation



賽馬會萬鈞毅智書院  
JOCKEY CLUB MAN KWAN EDUYOUNG COLLEGE

# 教育局學校財務管理經驗分享

配合學校發展目標 · 善用不同資源

賽馬會萬鈞毅智書院

田盈盈



賽馬會萬鈞毅智書院  
JOCKEY CLUB MAN KWAN EDUYOUNG COLLEGE

## 辦學理念

人人可教 皆可成材

All Are Educable

人人可教 皆可成材

All Are Educable

我們的校訓

真 Truth · 善 Goodness · 美 Beauty

# ACTIVE Education 活的教育



本校是一所元朗區津貼中學，位於天水圍天頌苑，於1999年創辦，中一至中六共有25班。學校一直秉持「人人可教·皆可成材」的辦學理念，致力為每一個學生提供優質教育。我們推行「活的教育」，以全人教育為框架，營造「活」的學習空間及「活」的知識，提供多元化的課程及活動，豐富學生的學習經歷。

## 學校發展藍圖

ACTIVE Education 活的教育

A - Authentic Learning (多元歷境學習)

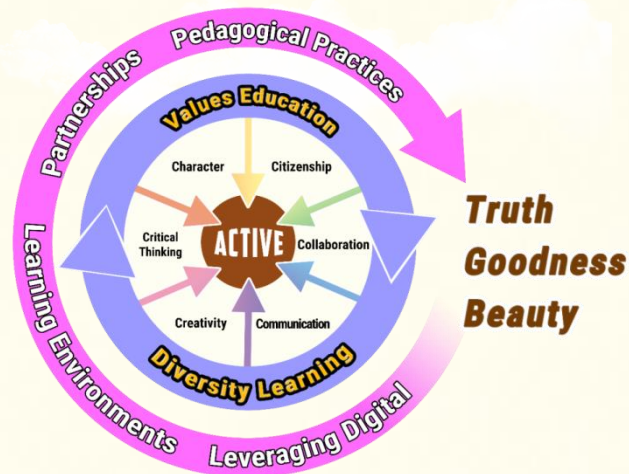
C - Caring School Culture (關愛校園文化)

T - Technology (科技學習模式)

I - Innovative (創新思維)

V - Values (品德情意價值)

E - Esteem (正向自信人生)



## 學校關注事項

關注事項(一)

透過多元學習，發掘學生潛能。

關注事項(二)

加強價值觀教育，促進學生全人發展。



## 分享內容

- 一 善用不同資源的目標
- 二 學校可運用的資源及原則
- 三 校本經驗分享
- 四 善用不同資源已達致的部份目標

## 善用不同資源的目標

創造多元學習  
環境，發掘學  
生潛能。

支援家境有需  
要的學生，創  
造學習機會。

學生可以看見世界  
學生可以被世界看見

豐富學生的學  
習經歷，擴闊  
視野，達致全  
人發展。



## 學校可運用的資源

### (一) 政府經費

#### 1. 薪金津貼

#### 2. 擴大的營辦開支整筆津貼 (EOEBG)

- 行政津貼、學校發展津貼、綜合家具及設備津貼、資訊科技綜合津貼、空調設備津貼、學校及班級津貼、新來港兒童校本支援計劃等。

#### 3. 不納入「擴大的營辦津貼」的津貼 (Non-EOEBG)

##### - 經常津貼

校本課後學習及支援計劃、多元學習津貼、全方位學習津貼、學生活動支援津貼、整合代課教師津貼、推廣閱讀津貼、加強支援非華語學生的中文學與教撥款、學習支援津貼、姊妹學校計劃津貼等。



## 學校可運用的資源

### (一) 政府經費

#### 3. 不納入「擴大的營辦津貼」的津貼 (Non-EOEBG)

- 有時限津貼

優質教育基金電子學習撥款計劃—提供流動電腦裝置及上網支援、  
多元學習津貼 - 應用學習課程、支援推行高中公民與社會發展科的一筆過津貼  
家長學生·好精神一筆過津貼、校園·好精神一筆過津貼、一筆過的「校本言語治療設置津貼」、一筆過家長教育津貼（中學）、支援學校推動校園體育氛圍及「MVPA60」一筆過津貼、推廣中華文化體驗活動一筆過津貼、推廣自主語文學習（普通話）一筆過津貼、推廣自主語文學習（英語）一筆過津貼等。

## 學校可運用的資源

### (二) 學校經費

高中堂費、小賣部租金、場租、學校籌款、外界人士捐款等。

### (三) 學校合作夥伴經費

家長教師會、長者學苑、區本計畫等。

### (四) 其他經費

優質教育基金、辦學團體基金、中學IT創新實驗室、太陽能發電系統補貼電費、國際青年交流資助計畫等。



## 運用各項資源的原則

- 按照政府對各項津貼的運用指引，謹慎及靈活地使用。
- 資源分配要公開、公平、公正，讓不同持份者知悉。
- 開源：向外界不同機構申請撥款或參加政府不同計劃，為學生創造學習機會。
- 節流：以最少的經費，創造最大的效益。

# 各項撥款/津貼負責人安排

序號	撥款名稱	負責人				文件處理方法 (會計)	跟進 (對外)	備註
		職員	老師	主任/ 助教/副校	副校長			
1.	學習支援津貼。	.	.	.	.	每年 8 月教育局通過 SEMIS 發放學生名單及撥款資料，需影印給會計。	小組繳交報告予教育局。	計 劃 及 報 告 需 交 給 校 長。
2.	學校發展津貼 (CEG)。	.	.	.	.		計劃及報告，需上載校網。	
3.	資訊科技綜合津貼 (CITG)。	.	.	.	.			
4.	課後支援津貼。	.	.	.	.		計劃及報告需上載校網。	
5.	全方位學習津貼 (教育局)。	.	.	.	.		計劃及報告需上載校網。	
6.	優質教育基金。 電子學習撥款計劃。	.	.	.	.	申請文件及報告副本交會計。	報告交教育局。	
7.	校本支援津貼。 (新來港兒童)。	.	.	.	.	申請文件及報告副本交會計。		
8.	學校閱讀推廣津貼。	.	.	.	.		計劃書及報告需上載校網。	
9.	加強支援非華語學生的中文學與教。	.	.	.	.		計劃及報告由負責老師交教育局。	
10.	姊妹學校計劃津貼。	.	.	.	.		計劃書及報告需上載校網。	
11.	支援推行高中公民與社會發展科的一筆過津貼	.	.	.	.		計劃書及報告需上載校網。	
12.	多元學習津貼。 (DLG)。	.	.	.	.	職員通過 WebSAMS 收到名單及撥款資料後，需交給秘書。由秘書影印給負責行政及會計存檔。	計劃及報告，需上載校網。	
13.	綜合家具及設備津貼計劃書(CFEG)。	.	.	.	.			

序號	撥款名稱	負責人				文件處理方法 (會計)	跟進 (對外)	備註
		職員	老師	主任/ 助教/副校	副校長			
14.	學生運動員資助計劃。	.	.	.	.	申請文件及報告副本交會計。	報告交學聯會。	計 劃 及 報 告 需 交 給 校 長。
15.	香港學校戲劇節。	.	.	.	.	申請文件及報告副本交會計。		
16.	學生活動支援津貼。	.	.	.	.	申請文件及報告副本交會計。	報告交教育局。	
17.	長者學苑發展基金。	.	.	.	.	申請文件及報告副本交會計。	報告交基金會。	
18.	家庭與學校合作活動計劃資助。	.	.	.	.	申請文件及報告副本交會計。	報告交家校本組。	
19.	德育及國民教育支援津貼。	.	.	.	.			
20.	我的行動承諾。	.	.	.	.	申請文件及報告副本交會計。	報告交優質教育基金。	
21.	平和基金。	.	.	.	.	申請文件及報告副本交會計。	報告交機構。	
22.	推廣中華文化體驗活動一筆過津貼。	.	.	.	.		計劃書及報告需上載校網。	
23.	一筆過家長教育津貼。	.	.	.	.		計劃書及報告需上載校網。	
24.	校園「好精神」一筆過津貼。	.	.	.	.		計劃書及報告需上載校網。	
25.	健康校園計劃。	.	.	.	.	申請文件及報告副本交會計。	報告交基金會。	
26.	「動動抗毒」計劃。	.	.	.	.	申請文件及報告副本交會計。	報告交基金會。	
27.	推廣自主語文學習(英語及普通話)一筆過津貼。	.	.	.	.		報告交教育局。	

\*所有相關 EDB 中英文通函由秘書影印交會計及負責副校長。

\*所有計劃及報告需交一份予會計、負責副校長及校長。

## 校本經驗分享(政府撥款)

### (一) 全方位學習津貼

- 全校部門 / 科組 / 老師遞交經費預算
- 校長批核
- 按照學生家庭經濟情況，與學生活動支援津貼及校本課後學習及支援津貼配合運用。
- 各部門 / 科組運用情況
  1. 23-24學年報告
  2. 24-25學年計劃





## 校本經驗分享(政府撥款)

### (二) 校本課後學習及支援計劃

#### 1. 受惠學生類別

領取綜援、全額津貼、清貧學生。

#### 2. 23-24學年本校使用情況

項目	活動	百分比
提昇英語能力活動	英語話劇訓練、初中英語增潤班、英語早會活動。	29.9%
公開試增潤班 (大專生 / 校友協助)	青雲路計劃、文憑試輔導班、伴我啟航 (選修科)。	10.8%
體藝、文化及科創活動	境外文化及科創交流團、中國武術體驗、工作坊、其他。	59.3%





## 校本經驗分享(政府撥款)

### (二) 校本課後學習及支援計劃

#### 3. 24-25學年本校運用計劃

項目	活動	百分比
提昇中英語文能力活動 (校本課後學習及支援計劃)	英語話劇訓練、英語體驗活動、 中文體驗活動。	15.9%
公開試增潤班 (大專生 / 校友協助)	文憑試輔導班	14.6%
體藝、文化及科創活動	球類校隊訓練、舞蹈訓練/迪士尼演 藝日、本地和境外文化及科創交流 活動。	55.3%
學生成長活動	生涯規劃、義工培訓、環保教育。	14.2%

## 校本經驗分享(政府撥款)

### (三) 姊妹學校交流計劃

- 拓展新的姊妹學校，與成都、深圳、杭州、青島等學校締結。
- 姊妹學校行政交流團；邀請校長和行政出席教育研討會進行分享
- 姊妹學校學生文化交流團
- 粵港姊妹學校藝術交流團
- 姊妹學校到訪本校
- 舉辦亞洲學生普通話和英語論壇：邀請姊妹學校、新加坡、汶萊、本港小學學生參與論壇
- 製作姊妹學校交流特刊



## 校本經驗分享(社區資源)

### (四) 區本計劃津貼

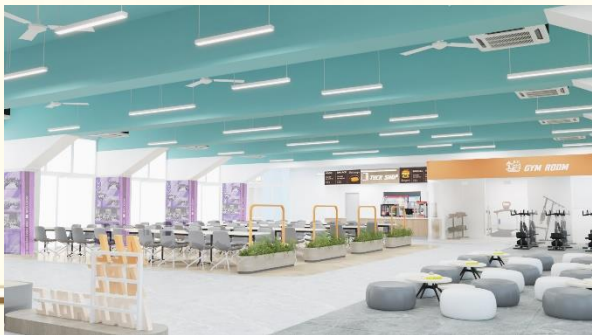
- 引入社區資源，為學生創造更多的學習機會。
- 良好穩定的機構合作關係，有利資源的充份運用。
- 本校推行情況
  - 以學科為主題的學習經歷  
香港歷史文化遊蹤、海洋全接觸、西貢大自然教室、綠色生活體驗。
  - 體藝活動(配合國民教育元素)  
繽紛體育大觀、國粹精練、舞出新天地。
  - 領袖培育計畫  
學生大使培訓計劃、歷奇領袖訓練、領袖訓練營。

## 校本經驗分享(社區資源)

### (五) 優質教育基金 + 眾籌

- 改建學校雨天操場為「多元學習空間」
- 經費來源
  - 優質教育基金資助部份經費
  - 不同持份者捐款
  - 校外人士捐款

\*預計2025年3月底完工



## 「多元學習空間」籌款 (改建雨天操場工程計劃)

- 透過多元學習空間，推展各類型的非正規課程及舉辦多元學習活動，發掘學生潛能。
- 建構體適能室，提昇學校整體的健康文化。



### 捐款方法

- ✓ 現金  
請親臨本校校務處遞交籌款表格及款項(切勿郵寄現金)
- ✓ 劃線支票  
請把支票及籌款表格一併寄回或親身交回本校。  
支票抬頭請寫「賽馬會萬鈞毅智書院法團校董會」
- ✓ 銀行轉帳/現金存款  
存入「賽馬會萬鈞毅智書院法團校董會」之恒生銀行戶口024-390-370302-001
- ✓ 轉數快  
將轉帳記錄及籌款表格一併以親身/寄回/傳真/WhatsApp或電郵形式交回本校。  
輸入「賽馬會萬鈞毅智書院法團校董會」之恒生銀行戶口024-390-370302-001  
請註明「多元學習空間」、捐款者姓名及聯絡電話。
- ✓ \*詳情請參閱所附QR Code內的信函及表格



籌款事宜



捐款表格



捐款表格 Google Forms

電話/WhatsApp: 2447 2322

傳真: 2447 3058

電郵: eduyoung@jcmkec.edu.hk

地址: 新界天水圍天榮路5號

臉書: 賽馬會萬鈞毅智書院

網址: www.jcmkec.edu.hk

## 校本經驗分享(校友捐款)

### (六) 校友捐款創建「AR」文化廊



已於2023年3月22日竣工及啟用



## 校本經驗分享(校外機構)



### (七) 校外機構/基金會 + 眾籌

- 改建學校圖書館為「i文創閱讀空間」，已於2022年11月竣工及啟用。
- 經費來源
  - 校外基金會
  - 不同持份者捐款
  - 社區人士捐款
- i文創閱讀空間共榮獲 四個獎項：
  - Hong Kong and Bay Area Design Awards 2024 中 Better Future 類別的金獎
  - Asia Design award- Better future 類別中的銀獎
  - 2024 BLT Built Design Award 2024 – Honorable Mention ( Switzerland )
  - Muse Design Award – Silver Winner ( USA )





## 運用不同資源面對的困難及解決方法

### (一) 資源分配公平性問題

- 按照學校發展項目的優次進行分配
- 根據課程/活動的成效，進行批核。
- 評估負責行政 / 老師運用經費情況，符合成本效益

### (二) 部份資源不敷使用的問題

- 校長面見有需要的行政 / 老師了解申請計劃及預算
- 預算太高，成效不大的課程 / 活動費用予以刪減或取消
- 高成效的活動，按照學生的經濟情況可與全方位學習津貼、學生活動支援津貼、課後支援計劃或其他津貼調配運用。
- 學校籌款及不同人士捐款





## 運用不同資源面對的困難及解決方法

### (三) 資源運用不當的問題

- 進行中期及總結評估，透過課外活動組收集的紀錄及老師 / 學生問卷調查，了解推行情況。
- 行政 / 老師觀察及口頭回饋
- 負責主任 / 助理校長 / 副校長了解情況後向校長匯報



## 善用不同資源已達致的部份目標

學生可以看見世界

學生可以被世界看見

(一) 為學生創建多元的學習環境

- 硬件：改建校舍及添置設備
- 軟件：聘請導師及教練培訓學生；資助學生參加各項活動及比賽等。

## 善用不同資源已達致的部份目標

### (二) 發揮學生潛能

- 23-24學年學生獲獎項目超過100項，獲獎人次超過550人次。
- 24-25學年老師繼續積極帶領學生參加各項活動及比賽，例如STEAM方面的活動及比賽如下：

日期	活動/比賽	地點
21 - 23/9/2024	Universal Robotics Challenge	大阪
4 - 6/10/2024	慶祝中華人民共和國成立七十五周年暨心系家國之港深學校創科匯萃 2024：灣仔海濱花園	香港
	Inno4life創意文化及科技創新展覽2024	
16/11 - 17/11/2024	深圳Maker Faire	深圳
29/11 - 2/12/2024	臺北Maker Faire	臺北
3/12/2024	學與教博覽	香港
18 - 30/1/2025	Bett Show	英國、丹麥
25 - 30/3/2025	Science Edge	日本
4/2025	創科展	香港
5、6/2025	羅馬尼亞Infomatrix	羅馬尼亞
7/2025	APL應用學習	日本/韓國



## 善用不同資源已達致的部份目標

### (三)環球學習

帶領學生跑出課室，進行本地及境外交流/比賽/考察，擴闊視野，達致全人發展。

- 23-24學年共舉行了18個境外考察及交流活動
- 24-25學年學生榮獲國際獎項，例如丹麥國際教育遊戲設計比賽學生組全球第三名。繼續舉辦18個境外學習活動。

## 善用不同資源已達致的部份目標

### 23-24及24-25學年已完成的境外學習活動

- 湖北省武漢、宜昌文化與三峽水利建設之旅
- 中國東北考察團
- 成都交流團
- 深圳英語欖球交流團
- 珠海航太航空探索之旅
- 碳中和先鋒-灣區行動專案 POINT碳交流團
- 步操管樂團珠海交流團
- 廣州、東莞歷史文化內地考察活動
- 台北Maker Faire交流團
- 聖誕聯校關西文化交流遊學團
- 日本東京文化藝術及科技交流團
- 日本大阪科技行業探索交流團
- 日本九州自然生態及文化考察團
- 日本築波科研競賽交流團
- 日本大阪國際機械人挑戰賽
- 韓國首爾舞蹈交流團
- 英國Bett Show交流團
- 澳洲悉尼英語學習及文化交流團
- 加拿大英語互動及文化交流團
- 丹麥國際教育遊戲決賽



## 各項資源運用及評估

### OPIE的自評機制

#### Objective (目標)

創建多元環境，發掘學生潛能。

OPIE

#### Planning (計劃)

- 部門/科組討論課程/活動/比賽內容後向校方申請
- 撰寫經費預算，校長批核。
- 納入全年學校科組/課外活動小組內，編定老師/主任跟進。

#### Implementation(執行)

- ① 機構及老師分工合作
- ② 讓學生自行報名/推薦學生
- ③ 活動/課程進行
- ④ 負責老師跟進出席活動

#### Evaluation (評估)

- ① 課堂秩序
- ② 學生出席率
- ③ 學生表演/展現成果
- ④ 教練/導師回饋
- ⑤ 老師觀察及評估(教練/導師表現及學生表現)
- ⑥ 核實全年活動進行情況及成效



## 展望未來

- 進一步了解社會發展及學生所需，善用各項資源，為學生創建多元及優質的學習環境。
- 開源節流：撰寫各項計劃書向不同基金申請經費或籌款，期能優化硬件及軟件，提供學習機會，讓學生一展所長。



賽馬會萬鈞毅智書院  
JOCKEY CLUB MAN KWAN EDU YOUNG COLLEGE

謝謝！

EDU YOUNG COLLEGE